

第16回 東北の建築を描く展 入選作品集



# 第 16 回 東北の建築を描く展作品集

---

— ごあいさつ —

東北工業大学建築学部建築学科  
学科長 有川 智

「東北の建築を描く展」は、東北にある建築、または建築のある風景、街並みなどに広く関心を持ってもらい、その楽しさや、面白さ、不思議さ、そして美しさを自由な発想で描いてもらおうという趣旨で始まり、今回で第 16 回を迎えました。コロナ禍のなか、過去最多の 510 点ものご応募をいただき、特に高校の部ではこれまで最多だった昨年を上回る 283 点の作品が寄せられました。第 1 回の 138 点から応募数が約 3.7 倍に増えたこととなります。進学や就職後も続けて応募してくださる方もおり、多くの皆様に世代を超えて支持される絵画展として発展してきたことを大変ありがたく思っています。ご応募くださった方々に、心から感謝申し上げる次第です。

応募数とともに作品の質の向上も目覚しく、9 月 17 日本学の製図室において審査委員長の平垣内清氏（宮城教育大学教授）、審査員の安住英之氏（日本画家）と柴田治氏（アトリエ光彩舎）、そして本学科の中村琢巳准教授（歴史意匠分野）によって厳正な審査が行なわれ、応募作品の中から入選 193 点（このうち入賞 44 点）が決定いたしました。入選された皆様には心よりお祝い申し上げます。仙台をはじめとした宮城県のみならず、ひろく東北地方全域における建物や風景が描かれた作品には、小学生から一般まで全世代を通して、建築を描く独自の視点、新たな技法を含む多様な表現手法がみられ、それぞれにその魅力を感じていただけるものと思います。

東北地域の建築、風景にこだわった絵画展として、有名な建築のみならず、何気ない建物や風景の中に新たな価値や課題を見出している作品を目の前にすると、建築に携わる者として率直に感心するとともに、大きな問いを投げかけられているようにも感じます。東北工業大学建築学部建築学科では、これからも東北の風土、歴史、文化、生活に根ざし、地域との連携、交流を深めながら教育研究に取り組み、地域の建築、街並み、そして生活に貢献していきたいと考えております。

ご応募いただいた皆様にあらためて感謝申し上げますとともに、今後も変わらぬご支援を賜りますようお願い申し上げます。また来年もこの絵画展でお会いできることを楽しみにしております。

## 審査員総評



審査委員長

平垣内 清

宮城教育大学教授

今年度応募総数 510 作品。これは過去最高の出品数です。コロナ禍でありながらこの応募数は注目すべき点であり、16 回を迎えるこの展覧会が一般に定着したこと、皆さんに元気を提供する機会となっていることは間違いないと感じる素晴らしい展覧会となりました。

小学生部門の伸びやかな表現とエネルギーに満ちた作品。中学生部門の大胆でみずみずしく自由な発想と視点。一般部門の完成度が高く丹念に描かれた作品。そして応募数の半数以上の 283 作品を集めた高校の部では表現に迷いを感じつつも緻密に仕上げた描写、作者それぞれの視点が注がれている作品が多く、審査の際に教室にぎっしりと並べられた光景は圧巻でした。最終選考に残った作品はもちろん、それ以外にも思いのこもった素晴らしい作品がたくさんありました。

今年度の審査にあたり私が注目した点は、みなさんがどんな思いでその建物を選び、タイトルをつけたかということです。旅先での風景、学校の帰り道で気になっていた建築などそれぞれの思いや視点があり、それをタイトルと合わせて読み取ろうとしました。もちろん、観察力、構図、テクニック、画材の使い方など、一般的に注意すべき点はしっかりと見ていきましたが、なによりも大事にしたのは作者の狙いや視点がその絵から伝わってくるかということ、その視点が私の心に響いたかという点です。これは私が普段から作品を見る上でもっとも大切にしていることです。

もっと大胆に、破綻を恐れずさまざまな表現に挑戦してください。絵を描くことは、なかなか難しいことです。私自身もそう感じるからこそ、審査に難しさを感じるのでしょう。しかし絵を描くことは苦しくもあり楽しい。それを多くの方に感じて欲しいと考えています。

また、来年たくさんの作品に出会えることを楽しみにしています。



安住 英之

日本画家

今回、審査 2 年目になりますが、昨年よりも小学生、高校生の出品が多く、この展覧会に寄せる思いが伝わってきました。審査は、小・中・高・一般の部で行っていきませんが、年齢と共に絵の質の高さや、完成度に改めて感動しました。

建築物を前にして、その物をどのように表現しようか、又、画材は何を使うのか悩んだり、絵の中からそのようなことも感じ取ることが出来ました。特に、高校生以上の作品には多種多様な画材や技術を駆使して、一枚の絵を仕上げている驚いた作品もありました。

絵は見る人々に自分を表現する媒体であり、小手先の仕事で上手に見える作品もありましたが、そのような仕事はあまり人の心を動かさないし、上手ではないけれど、人の心に刺さるような作品が良い作品だと思っています。建築展に限らず、これからも沢山の機会に絵で自分を表現する場面が出てくるとと思いますが、そのことを頭の片隅に入れて今後の製作に取り組んで欲しいと期待しています。



柴田 治

アトリエ光彩舎

この建築展に限らず、絵画作品を創作するときに念頭に置きたいことは、まず描く対象のどんなところに最も魅力を感じてそれをどのように表現するかということです。

建築物であれば、そのデザインの独自性や、一瞬の美しい情景を見だし、これだ!と思ったときに作品の半分はできあがったといってもいいでしょう。

そして作品を創るにあたっては、対象を見る視点をいろいろと工夫することも大切です。

- ・対象のどこを切り取って画面に収めるのか?
  - ・見上げたり、見下ろしたりどのような角度から見るのか?
  - ・ガラスの反射や透過など普通は見られないような視点への気づき。
- などが一例です。

そのような観点から受賞候補に残った作品は皆すばらしいもので、そこから大賞作品を選ぶには審査員の意見が割れ、話し合いの上で決められました。従って大賞に選ばれなかった作品もそれぞれの魅力を誇ってよいと思います。作者の思いがこもった秀作をたくさん見せていただきありがとうございました。



中村 琢巳

東北工業大学建築学部  
建築学科准教授

今回、過去最多の作品応募を頂きました。充実した各部門のなかでも、とりわけ中学校の部に、これまで以上に、目をひく作品が数多くありました。狭義の建物を描くだけでなく、建築とそれを取り巻く自然との調和、ガラス窓等の開口部のあり方や建具の素材感を構図に取り込んだ表現、鏡や消火栓など建築を支える設備や材料との関係を描いた作品など、建築の捉え方が柔軟かつ理知的で、大人びた作品が多くみられたからです。

「建築を描く」という本展の独特なテーマの設定や問いかけが、とくに若い方々のなかで、意欲的・意識的に取り組まれた成果を感じました。建築に携わる私たちにも、そうした作品群から学べるものが多くありそうです。入賞作品は、本学一番町ロビー・ギャラリーで一堂に会します。受賞者と建築との真摯な対話に、おおいを馳せて頂けたら幸いです。

# 第16回東北の建築を描く展 入賞者・入選者

## 一般の部・入賞者・賞候補者

大賞	崩れかけた空白の時間	福島県白河市	斎藤 龍之介	5	奨励賞	春近し 蔵のまち	福島県喜多市	馬淵 元 行	7
優秀賞	暮れ合い	宮城県村田町	安藤 夢	6	奨励賞	初原浄水場給水塔	宮城県松島町	釣 舟 富紀子	7
優秀賞	未来へ	岩手県大船渡市	遠藤 義弘	6	奨励賞	今に残る江戸期の木小屋	宮城県大和町	鈴木 三千瀬	8
奨励賞	遠野本の森	岩手県遠野市	小野寺 浩	7	奨励賞	めがね橋	岩手県遠野市	伊藤 洋 子	8
奨励賞	堤焼窯元	仙台市	馬淵 元 行	7	奨励賞	THE KING OF STATION.	仙台市	千田 敏 明	8

## 高校の部・入賞者・賞候補者

大賞	和く閑談	山形県山形市	小野寺 花	宮城県宮城野高等学校	2年 9	奨励賞	納	宮城県原市	南 城 志 音	東北生活文化大学高等学校	2年 11
学長賞	自然が染めるモノトーン	仙台市	吉川 美 希	宮城県仙台第二高等学校	2年 10	奨励賞	空々	山形県山形市	吉 田 理 歩	宮城県仙台二華高等学校	1年 12
優秀賞	黄金山神社	宮城県涌谷町	多田 未 来	東北生活文化大学高等学校	2年 10	奨励賞	いつもの道	仙台市	清 野 夏 紀	宮城県宮城第一高等学校	1年 12
奨励賞	帰宅時刻	仙台市	櫻井 唯 央	宮城県白石高等学校	2年 11	奨励賞	青空がもうひとつ	仙台市	影 山 舞	宮城県仙台二華高等学校	2年 12
奨励賞	尋ね	宮城県登米市	堀野 蒼	宮城県宮城野高等学校	1年 11	安住審査員賞	絶たれた空	仙台市	赤 平 周 音	宮城県宮城野高等学校	1年 12
奨励賞	一休み 一休み	仙台市	菊地 芹	宮城県宮城野高等学校	2年 11	柴田審査員賞	期待	仙台市	佐々木 美 颯	宮城県宮城第一高等学校	1年 12
奨励賞	還る	山形県鶴岡市	坂本 寛 人	宮城県宮城野高等学校	3年 11						

## 中学校の部・入賞者・賞候補者

大賞	光ともる場所へ（塩屋崎灯台内部）	福島県いわき市	櫻井 紀	白河市立白河南中学校	3年 13	奨励賞	光明の宿	山形県尾花沢市	井上 凧 子	涌谷町立涌谷中学校	3年 15
学長賞	硝子の世界 現実の世界	宮城県川崎町	佐藤 緒 美	川崎町立富岡中学校	2年 14	奨励賞	文化財を守る赤い番（大内宿）	福島県下郷町	関 根 は な	鮫川村立鮫川中学校	1年 15
優秀賞	懐かしい灯り	宮城県蔵王町	杉内 ぼたん	蔵王町立遠刈田中学校	2年 14	奨励賞	白の銀山温泉	山形県尾花沢市	中 山 陽 太	大崎市立三本木中学校	2年 15
奨励賞	木濡れ日の中の盛装園	青森県平川市	谷村 七 海	津市立橋北中学校	1年 15	奨励賞	私だけの別世界	宮城県川崎町	佐 川 夢	川崎町立富岡中学校	2年 15
奨励賞	街を焦がす嗜好品	仙台市	高井 全	仙台市立五橋中学校	3年 15	平垣内審査員賞	岩手銀行赤レンガ館	岩手県盛岡市	畑 中 蒼	大崎市立古川中学校	1年 15

## 小学校の部・入賞者・賞候補者

大賞	羽州の名城	山形県上市市	阿部 航 大	仙台市立高森小学校	6年 16	奨励賞	静かな時間（白水阿弥陀堂）	福島県いわき市	押 田 悠 翔	西郷村立小田倉小学校	4年 18
学長賞	色とりどりの石を横む（小峰城の石垣）	福島県白河市	渡部 真 桜	白河市立白河第一小学校	6年 17	奨励賞	市街地を見おろして	仙台市	鈴木 杜士幸	石巻市立和瀬小学校	5年 19
優秀賞	レンガ造りの建物	福島県会津若松市	遠藤 圭一郎	会津若松ザベリオ学園小学校	6年 17	奨励賞	私たちの駅	宮城県石巻市	武 山 ほのか	石巻市立和瀬小学校	5年 19
奨励賞	モンスターの城～リアスホール～	岩手県大船渡市	井上 理 仁	仙台市立旭丘小学校	4年 18	奨励賞	ドックく休む船と作業員>	宮城県石巻市	小 池 悠 仁	石巻市立前谷地小学校	5年 19
奨励賞	荒町小学校	仙台市	佐藤 睦	仙台市立荒町小学校	5年 18	中村審査員賞	こがね色の世界（新宮熊野神社）	福島県喜多市	荒 井 千 優	白河市立白河第二小学校	5年 19
奨励賞	わくわくする場所（郡山公会堂）	福島県郡山市	近 嵐 茶 子	白河市立釜子小学校	6年 18						

## 一般の部入選者

入選	お久しぶり	福島県下郷町	高橋 勇 二	20	入選	旧宣教師館「デフォレスト館」	仙台市	森 修 平	21
入選	晋門山 大園寺山門	秋田県鹿角市	村瀬 修	20	入選	定義如来・大本堂	仙台市	後藤 靖 夫	21
入選	古への想い（三内丸山遺跡）	青森県青森市	丸山 孝 雄	20	入選	赤べこの宿	福島県会津若松市	後藤 靖 夫	21
入選	減びない、南部グニャリ家の夜（六十）	岩手県遠野市	浅倉 伸	20	入選	大内宿 散策	福島県下郷町	松 井 好 男	21
入選	梅雨の晴間の館腰用水路	宮城県名取市	池田 裕	20	入選	板壁うつろう	宮城県大和町	坂本 志津代	21
入選	慈恩寺 山門より臨む	山形県寒河江市	小畑 公 子	20	入選	『匠』	福島県棚倉町	田口 照 子	21
入選	降臨	仙台市	菅原 美 恵	20	入選	醸室（かむろ）の母屋	宮城県大崎市	千 葉 豊	21
入選	連子窓	仙台市	保崎 裕 子	20	入選	相談中	仙台市	伊藤 隆 文	22
入選	柳津の虚空蔵さん	福島県柳津町	赤本 義 雄	20	入選	飯豊連峰と喜多方蔵屋敷	福島県喜多市	西谷 岩 雄	22
入選	変わらぬ風景～黒石こみせ通り～	青森県黒石市	成田 滝 雄	20	入選	空虚～梅雨～	仙台市	菅 田 花 音	22
入選	三内丸山遺跡	青森県青森市	降旗 美 紀	20	入選	時を刻む	仙台市	高橋 恵 子	22
入選	八月のカフェ	福島県二本松市	鈴木 雅 之	20	入選	遺構・転車台	山形県山形市	松 永 弘	22
入選	旧弘前市立図書館 図解	青森県弘前市	野口 智 子	21	入選	藻木に見守られて	宮城県	原 内 義 晴	22
入選	防人（Ⅲ）	青森県八戸市	足 沢 秀 行	21	入選	甕の大手門	仙台市	中 村 伸 二	22
入選	山村好日	宮城県七ヶ宿町	矢ヶ部 昭 彦	21	入選	銀山温泉	山形県尾花沢市	樋 口 節 夫	22
入選	旧親慶丸商店	宮城県石巻市	石 河 舜	21					

高校の部入選者

入選	古びた小屋	岩手県花巻市	小林由依	岩手県立花巻北高等学校	3年	23	入選	感謝	仙台市	鈴木優	東北生活文化大学高等学校	2年	26
入選	umbrella sky	仙台市	ブラントエリシャ	東北インターナショナルスクール	1年	23	入選	諏訪神社	仙台市	池林優耶	宮城県宮城広瀬高等学校	3年	26
入選	変わるぬ場所	宮城県白石市	工藤木乃華	宮城県白石工業高等学校	3年	23	入選	いつも通りの夜	仙台市	小森林	東北生活文化大学高等学校	1年	26
入選	線路は続くよ何処までも	福島県西郷村	伊藤さやか	学校法人石川高等学校	1年	23	入選	秘境の湯	宮城県蔵王町	小川綾	東北生活文化大学高等学校	2年	26
入選	会津若松の黄昏時	福島県会津若松市	渡部優奈	福島県立会津学鳳高等学校	3年	23	入選	大日如來堂	仙台市	小菊千尋	宮城県仙台二華高等学校	1年	26
入選	地元の夕方	福島県三島町	本名円佳	福島県立会津学鳳高等学校	3年	23	入選	物語の中へ	岩手県花巻市	須藤摩太	東北生活文化大学高等学校	1年	26
入選	伊佐須美神社の片隅で	福島県会津若松市	本川彩羽	古川黎明高等学校	1年	23	入選	タピオ	仙台市	渡邊季衣	宮城県宮城広瀬高等学校	3年	26
入選	夜の春	福島県会津若松市	福田彩々	福島県立会津学鳳高等学校	2年	23	入選	妖精の家	仙台市	小田島聖	宮城県宮城広瀬高等学校	3年	26
入選	波	宮城県東松島市	熱海賢佑	宮城県宮城野高等学校	1年	23	入選	夏と駅	岩手県花巻市	木下千聖	宮城県宮城広瀬高等学校	3年	26
入選	隘道	宮城県大衡村	後藤月澄	宮城県宮城野高等学校	1年	23	入選	塩電神社	宮城県塩竈市	森渡真	宮城県宮城広瀬高等学校	3年	27
入選	閨門としている。此処で。	仙台市	野野奏汰	宮城県宮城野高等学校	1年	23	入選	桜の足跡	仙台市	廣邊真央	宮城県宮城第一高等学校	1年	27
入選	輝き	青森県平川市	西村あすか	東京都立町田工業高等学校	3年	23	入選	かがみ	仙台市	石垣美空	宮城県宮城第一高等学校	1年	27
入選	見えな続き	仙台市	佐藤隼也	宮城県宮城野高等学校	1年	24	入選	浅香の空と	仙台市	阿久津梨子	宮城県宮城第一高等学校	1年	27
入選	息のできるところ	宮城県塩竈市	菅原凛々子	宮城県宮城野高等学校	1年	24	入選	憩いの場	仙台市	鈴木美空	宮城県宮城第一高等学校	1年	27
入選	大正ロマン	宮城県丸森町	関口弥咲	宮城県宮城野高等学校	1年	24	入選	羽ばたく	宮城県名取市	鈴木晴香	宮城県工業高等学校	2年	27
入選	気になる水	山形県山形市	中澤希亜良	宮城県宮城野高等学校	1年	24	入選	灰色	仙台市	加藤百葉	宮城県工業高等学校	2年	27
入選	blue hour	宮城県多賀城市	森あおば	宮城県宮城野高等学校	1年	24	入選	フェンス越しの黄色	仙台市	大橋希幸	宮城県宮城第一高等学校	1年	27
入選	異国	仙台市	玉山織花	宮城県宮城野高等学校	1年	24	入選	公園の池	仙台市	男澤和佳	宮城県宮城第一高等学校	1年	27
入選	我が家	仙台市	武部ゆかり	宮城県宮城野高等学校	1年	24	入選	ブレーキ踏んで	仙台市	廣谷佳穂	宮城県宮城第一高等学校	1年	27
入選	花菜小路	宮城県加美町	高橋季里	宮城県宮城野高等学校	1年	24	入選	蝶視点	仙台市	柴崎穂穂	宮城県宮城第一高等学校	1年	27
入選	茜さすところ	宮城県松島町	橋本早矢	宮城県宮城野高等学校	1年	24	入選	春の日の午前中	仙台市	伊藤美結	宮城県宮城第一高等学校	1年	28
入選	工事現場	仙台市	ホルンケンヂス	宮城県宮城野高等学校	1年	24	入選	見慣れた風景	仙台市	伊藤美結	宮城県宮城第一高等学校	1年	28
入選	アブリークソレイユ	仙台市	岩根紅菜	宮城県宮城野高等学校	2年	24	入選	新生宮一	仙台市	阿藤由依	宮城県宮城第一高等学校	1年	28
入選	ただそこにある	仙台市	長岡春奈	宮城県宮城野高等学校	1年	24	入選	杜の館に桜	仙台市	阿部田千歳	宮城県宮城第一高等学校	1年	28
入選	日の脚射す踊り場	宮城県仙台市	小野寺	宮城県宮城野高等学校	2年	25	入選	公園の片隅	仙台市	澤田果歩	宮城県宮城第一高等学校	1年	28
入選	蒼穹	岩手県上大槌町	葛巻沙織	東北生活文化大学高等学校	1年	25	入選	懐かしい交差点	仙台市	平川梨	宮城県宮城第一高等学校	1年	28
入選	交錯する記憶	仙台市	木浪暖日	宮城県宮城野高等学校	2年	25	入選	光漏れ日つつくる景色	仙台市	菅原春和	宮城県宮城第一高等学校	1年	28
入選	宮城県名取町	宮城県名取町	千葉翔太	宮城県宮城野高等学校	2年	25	入選	緑と光	仙台市	日景詩和	宮城県工業高等学校	1年	28
入選	待ち合わせ	仙台市	遠山奏子	宮城県宮城野高等学校	2年	25	入選	橋の近くにあった坂	仙台市	吉田せな	宮城県宮城第一高等学校	1年	28
入選	化女沼レジャーランド	宮城県大崎市	佐々木りん	宮城県小牛田農林高等学校	1年	25	入選	湾曲	仙台市	高井花宮	宮城県宮城第一高等学校	2年	29
入選	自家	宮城県大崎市	早坂悠	宮城県小牛田農林高等学校	2年	25	入選	ふと横を見れば	仙台市	佐々木里緒	宮城県宮城野高等学校	1年	29
入選	明治	山形県酒田市	佐藤玲那	東北生活文化大学高等学校	2年	25	入選	夏の訪れ	仙台市	高橋仁優	宮城県宮城第一高等学校	2年	29
入選	銀山温泉	山形県尾花沢市	高橋莉子	東北生活文化大学高等学校	1年	25	入選	帰郷	宮城県工業高等学校	高遊佐和花	宮城県宮城第一高等学校	2年	29
入選	茶をまどった喫茶店	岩手県盛岡市	須田紗羽	宮城県宮城野高等学校	2年	25	入選	能代市立料亭金勇	秋田県能代市	秋山真優	東京都立町田工業高等学校	3年	29
入選	"仙台市民活動サポートセンター"	仙台市	木村心春	東北生活文化大学高等学校	2年	25	入選	wisdom	仙台市	伊妻優	宮城県仙台二華高等学校	1年	29
入選	きっさてん	仙台市	米田華純	東北生活文化大学高等学校	2年	26	入選	池	仙台市	佐藤優花	宮城県宮城第一高等学校	2年	29
入選	Library Entrance	仙台市	小川 禾	宮城県仙台二華高等学校	1年	26	入選	希望への階段	仙台市	小山ひかる	東北生活文化大学高等学校	1年	29

中学校の部入選者

入選	錆びた公園(石川自治センター裏)	福島県石川町	近藤央河	西郷村立西郷第二中学校	2年	30	入選	せんだいメディアテーク	仙台市	高倉咲	大崎市立古川中学校	1年	31
入選	幻想に誘う五大堂	宮城県松島町	小畑空羽音	滝沢市立篠木中学校	2年	30	入選	西方寺	仙台市	高橋琥	大崎市立古川中学校	2年	31
入選	私たちの駅で	宮城県石巻市	武山このみ	石巻市立河南東中学校	1年	30	入選	大崎八幡宮	仙台市	鈴木悠花	大崎市立三本木中学校	2年	31
入選	山神社	宮城県美里町	佐々木幸芽	大崎市立三本木中学校	3年	30	入選	開かざる蔵	宮城県涌谷町	砂金里奈	涌谷町立涌谷中学校	3年	31
入選	カムロ	宮城県大崎市	横山愛莉	大崎市立三本木中学校	2年	30	入選	ブラックストリート	宮城県石巻市	後藤美和	古川学園中学校	3年	31
入選	風車	宮城県登米市	吉川美果	涌谷町立涌谷中学校	2年	30	入選	ASUMO	宮城県大崎市	菅原のり	大崎市立古川中学校	3年	31
入選	静かに建つ	宮城県登米市	鈴木 明	石巻市河南東中学校	2年	31							

小学校の部入選者

入選	なつかしい部屋	岩手県盛岡市	齊藤 桜子	盛岡市立土淵小学校	6年	32	入選	緑色のフェンス(ハリストス正教会)	福島県白石市	大森 春	白河市立白河第二小学校	6年	33
入選	春の神社	岩手県盛岡市	四日市 隼成	滝沢市立篠木小学校	6年	32	入選	レンガのアーチ(喜多方市美術館)	福島県喜多方市	古川 侑	郡山ザベリオ学園小学校	6年	34
入選	大きな番屋	岩手県盛岡市	高宮 穂稀	岩手大学教育学部附属小学校	4年	32	入選	声がかきこえる	宮城県登米市	庄川 心愛	石巻市立和刈小学校	5年	34
入選	焼津の虚空蔵様	福島県会津若松市	小澤 琺那	会津若松ザベリオ学園小学校	6年	32	入選	冬の美術館	青森県青森市	鈴木 唯	石巻市立鹿又小学校	5年	34
入選	レンガづくりの洋服店	福島県会津若松市	藤井 玲	会津若松市立行仁小学校	3年	32	入選	旅行先で	秋田県小坂町	蜂屋 希	栗原市立瀬峰小学校	6年	34
入選	あかべこは休憩中	福島県会津若松市	馬場 結愛	白河市立みさか小学校	6年	32	入選	旧福島県尋常中学校本館	福島県福島市	渡邊 歩	石巻市立和刈小学校	6年	34
入選	時計台のある建物(ギャラリー)	福島県会津若松市	吾妻 駈	会津若松市立日新小学校	3年	32	入選	突然に	岩手県遠野市	菊地 聖	石巻市立前谷地小学校	6年	34
入選	竹材店	福島県会津若松市	平山 幸	会津若松市立一貫小学校	6年	32	入選	護国神社	仙台市	佐々木 洋	涌谷町立将母館小学校	5年	34
入選	赤いかわで強そうなお城(鶴ヶ城)	福島県会津若松市	片野 結弦	白河市立白河第五小学校	1年	32	入選	見上げて	宮城県白石市	内海 玲音	涌谷町立涌谷第一小学校	5年	34
入選	願いごとは何ですか?	福島県会津美里町	坂本 陽	白河市立釜子小学校	6年	32	入選	訪ねて	宮城県白石市	池田 明	石巻市立前谷地小学校	5年	34
	(伊佐須美神社内菅原神社)						入選	忘れられた石づみ	宮城県石巻市	遠藤 陽	涌谷町立涌谷第一小学校	6年	35
入選	桜の花がさくころに(小峰城三重濠橋)	福島県白河市	山井 絢夏	白河市立白河第二小学校	5年	33	入選	静かに建つ	宮城県白石市	佐藤 諭	石巻市立津山第二小学校	5年	35
入選	虹の生まれるところ(JR白河駅)	福島県白河市	白田 真凜	白河市立白河第二小学校	3年	33	入選	調和	宮城県気仙沼市	明石 川 欽	涌谷町立涌谷第一小学校	6年	35
入選	レンガ造りの美術館(喜多方市立美術館)	福島県白河市	青木 心音	石巻市立みさか小学校	6年	33	入選	阿陀陀堂	福島県会津若松市	伊藤 洪	会津若松市ザベリオ学園小学校	3年	35
入選	青葉神社の清々しさ	仙台市	佐藤 海羽	石巻市立鹿又小学校	6年	33	入選	役目を終えて	宮城県石巻市	白石 成	石巻市立須江小学校	6年	35
入選	蔵のある道	福島県喜多方市	小瀬 夕オ	会津若松市立行仁小学校	4年	33	入選	白石城を訪ねて	宮城県白石市	北澤 乙華	石巻市立和刈小学校	6年	35

「第16回 東北の建築を描く展 入賞作品展」

令和4年10月28日(金)～11月8日(火) ※11月2日・3日は休館日

東北工業大学一番町ロビー ギャラリー

〒980-0811 仙台市青葉区一番町1-3-1 TMビル1階

# 受賞作品短評

一般の部		
大賞	崩れかけた空白の時間 ・すりガラスからのぞき込むような構図や手の表現が見事である。タイトルも、構図も、時間が醸成する風景を伝え、テーマ設定も素晴らしい。	齋藤 龍之介
優秀賞	暮れ合い ・木を照らす光の表現がとても緻密で、丁寧に描きこまれている。一瞬の雰囲気や、綺麗な空気感で伝えている。	安藤 夢
優秀賞	未来へ ・建築自体がもつ構成の面白さがあるが、それを余すことなく絵画として表現した。色合いも統一されて、直線で構成されるのに、不思議と独特な作品が作りだされた。	遠藤 義弘
奨励賞	遠野本の森 ・本棚を魚眼レンズで表現するテーマ設定自体が上手い。照明の光線が独特なかたちをつくり、アクセントとなる構図もよい。	小野寺 浩
奨励賞	堤焼窯元 ・屋根瓦の色の変化と、それを囲む空の表現が見事である。暖簾や看板などの文字が緻密に丁寧に描きこみ、作品全体の完成度を高めている。	馬淵 元行
奨励賞	春近し 蔵のまち ・雪国の穏やかな雰囲気がよく伝わる。土蔵の白と、空の青の対比が美しく、その手前の建築の雪隠いの描写が独特な世界観をつくりあげた。	馬淵 元行
奨励賞	初原浄水場給水塔 ・田舎に打ち捨てられたような雰囲気の表現力が際立っている。線の構成をより絞り込むと、さらに素晴らしい作品となる可能性がある。	釣 舟 富紀子
奨励賞	今に残る江戸期の小木屋 ・光と影の対比的な表現が美しい。木の車輪といった複雑な形状の対象に、繊細に光があたる箇所を丁寧に描いており、高い表現力を感じさせる。	鈴木 三千彌
奨励賞	めがね橋 ・高い描写の技術力を余すことなく表現している。対象と向き合うテーマ性をより打ち出すことで、さらに良い作品となる可能性がある。	伊藤 洋子
奨励賞	THE KING OF STATION. ・描写力と根気が素晴らしい。もしもこの時代を知るひとがみれば、非常に懐かしがる写実性をもつ。色合いの中間をなすグレーの表現が緻密で、技術力がとても高い。	千田 敏明

高校の部		
大賞	和く閑談 ・おしゃれな作品である。微妙な色合いの変化を、単純化しつつ、自分なりの表現に上手く昇華させている。とくにテーブルに差し込んだ光の表現が見事である。	小野寺 花 (宮城県宮城野高等学校2年)
学長賞	自然が染めるモノトーン ・構図に迫力がある力作である。老朽化した階段の質感が、歴史がにじみ出てくるような表現になっている。	吉川 美希 (宮城県仙台第二高等学校2年)
優秀賞	黄金山神社 ・神社と木立にあたる光を丁寧に良く捉えている。有名建築ではなくても、身近な神社に対する愛着が良く伝わってくる作品である。	多田 未来 (東北生活文化大学高等学校2年)
奨励賞	帰宅時刻 ・濃厚な青の色が綺麗な作品に仕上がった。昼間の建築の外壁が白のはずが、それを綺麗な色づかいで上手にアクセントをつけて表現されている。	櫻井 唯央 (宮城県白石高等学校2年)
奨励賞	尋ね ・学び舎の複雑な空気がよく伝わってくる。木の肌、細やかな木目をも描きこんだ机や椅子の表現が良い。	堀野 蒼 (宮城県宮城野高等学校2年)
奨励賞	一休み 一休み ・人の表現が大変上手な昨比である。色合いについては、色調をもっと揃えていくと、さらに豊かな作品となる可能性がある。	菊地 芹 (宮城県宮城野高等学校2年)
奨励賞	還る ・描写が隅々まで行き届いていて完成度が非常に高い。日本の空家の現実をよく捉えている。朽ちた垂木のずれがおもしろい表現効果を発揮する。	坂本 寛人 (宮城県宮城野高等学校3年)
奨励賞	納 ・大迫力の絵である。単純になりがちなハッチングの描き分けが上手に処理されている。石の白い部分が美しい表現である。	南城 志音 (東北生活文化大学高等学校2年)
奨励賞	堂々 ・細部の複雑な箇所を丁寧に描きこみ、建築をじっくり観察していることをうかがわせる。構図も色合いも、大変に美しい。	吉田 理歩 (宮城県仙台二華高等学校1年)
奨励賞	いつもの道 ・いつもの見慣れた通学路が、鮮やかに描かれている。さわやかな朝の空気が、上手に表現されている。	清野 夏紀 (宮城県宮城第一高等学校1年)
奨励賞	青空がもうひとつ ・高度にグラフィカルな構図で、透明にうつるその先の風景までも精緻に描き切っている。一見、単純そうな構成に、複雑な要素を上手に盛り込んでいる。	影山 舞 (宮城県仙台二華高等学校2年)
安住審査員賞	絶たれた空 ・電柱を中心としながら、それに関わる風景の要素すべてを緻密に、かつまとまり良く描いている。丁寧に好感もてる作品である。	赤平 周音 (宮城県宮城野高等学校1年)
柴田審査員賞	期待 ・自分たちの校舎が建替えられる風景を描写し、過去の時間と、将来の時間が一枚の絵に取り込まれた考え抜かれた構成をもつ。風が抜けるような表現が爽やかな効果をもたらす。	佐々木 美颯 (宮城県宮城第一高等学校1年)

中学校の部		
大賞	光とともる場所へ(塩屋崎灯台内部) ・普段みることのない視点で描かれた構図が独創的である。じっくり鑑賞すると螺旋がみえてくる構成や、中間色を多用した色彩の工夫で、とても綺麗な作品に仕上がった。	櫻井 紀 (白河市立白河南中学校3年)
学長賞	硝子の世界 現実の世界 ・グラフィカルな作品である。特にガラスの映り込みの風景やカーテンの質感の表現が良い。シャープで瑞々しく、中学生らしい作品である。	佐藤 緒美 (川崎町立富岡中学校2年)
優秀賞	懐かしい灯り ・独特な世界観が作りだされている。まさに郷愁という言葉にぴったりな作品であり、描画技術はもとより、絵としての表現力が素晴らしい。	杉内 ばたん (蔵王町立遠刈田中学校2年)
奨励賞	木漏れ日の中の盛美園 ・樹木と一体となった建築の構図が考えられている。色彩も独特な表現で、ふんわりとした色づかいや樹木の優しい表現が、全体として統一感のある作品をうみだしている。	谷村 七海 (津市立橋北中学校1年)
奨励賞	街を焦がす嗜好品 ・夜の光を、最後まで根気よく描き切っている。全体として隅々まで手が行き届いている。深夜の夜明け前なのか、物語的な構成がおもしろい。	高井 全 (仙台市立五橋中学校3年)
奨励賞	光明の宿 ・夜空の黒い色彩と、建築の茶色い色の難しい表現が、つぶれることなく丁寧に描画されている。ところどころ、光の当たる箇所の繊細な描写も大変上手である。	井上 凧子 (涌谷町立涌谷中学校3年)
奨励賞	文化財を守る赤い門番(大内宿) ・あえて建築の脇役である消火栓を主役にして、独創的な構図をつくりだした。後ろが文化財の建築で、あたかも社会で働く人の線の下を持ちた構図が象徴されているようである。	関根 はな (鮎川村立鮎川中学校1年)
奨励賞	白の銀山温泉 ・冬なのに温かみのある作品として仕上がっている。人がいないのに、あたかも人の声が聞こえてきそうな、情緒豊かな絵である。	中山 陽太 (大崎市立三本木中学校2年)
奨励賞	私だけの別世界 ・球体を自分の別世界と捉えたテーマ設定が素晴らしい。映り込みの風景表現や線の塗り重ねる描画手法なども丁寧で、綺麗な作品に仕上がった。	佐川 夢 (川崎町立富岡中学校2年)
平垣内審査員賞	岩手銀行赤レンガ館 ・レンガを描く作品は多い中であって、堂々と重厚にレンガ館を描いた作品で、力強い描画力を感じる。一目で、魅了される作品である。	畑 中 蒼 (大崎市立古川中学校1年)

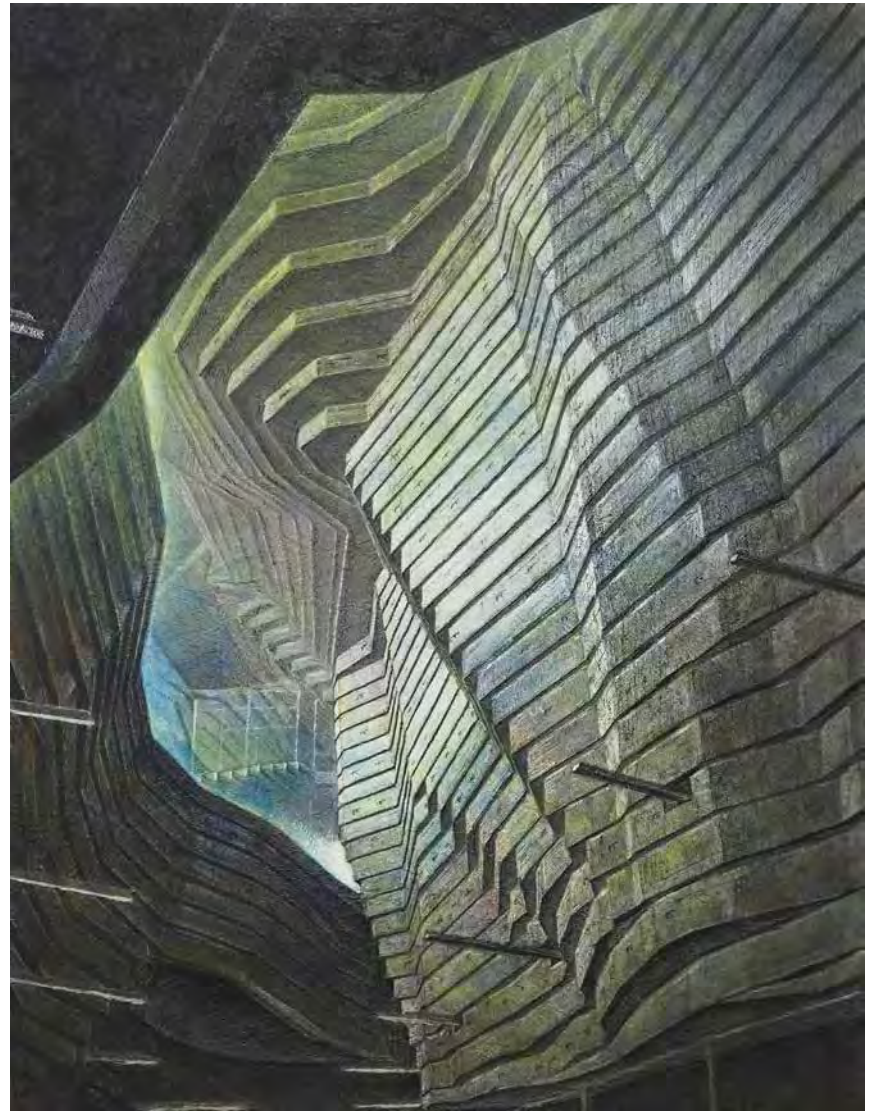
小学校の部		
大賞	羽村の名城 ・城の建築らしい堂々たる構図が光る作品である。黒っぽい石垣に白をあわせながら、さらに雪や雲の白の色彩が、全体として変化に富み、かつ調和した独特な表現を醸し出している。	阿部 航大 (仙台市立高森小学校6年)
学長賞	色とりどりの石を積む(小峰城の石垣) ・カラフルな石垣の表現と、地面の草の対比が素晴らしい。古い時代と、イマジネーション豊かな新しさが共存する。遠景と近景を共に取り込み、奥行きある表現となっている。	渡部 真桜 (白河市立白河第一小学校6年)
優秀賞	レンガ造りの建物 ・レンガの互い違いの素材表現が、木版画の技法によく調和している。地域性の高い建築としての表現も上手で、木版画らしい人間味豊かな作品である。	遠藤 圭一郎 (会津若松ザベリオ学園小学校6年)
奨励賞	モンスターの城~リアスホール~ ・実在の建築物に、空想の世界を織り交ぜて、見ていて飽きない充実した内容である。周囲の動物たちだけでなく、建物の描き方も面白い。	井上 理仁 (仙台市立旭丘小学校4年)
奨励賞	荒町小学校 ・小学校校舎の建築としっかりと向き合い、鉛筆で誠実に描いている。窓の面をしっかりと塗っているところが、全体の構図のアクセントとなって効果を発揮している。	佐藤 睦 (仙台市立荒町小学校5年)
奨励賞	わくわくする場所(郡山公会堂) ・色彩のカラフルな表現が夢のある作品となっている。空の描き方にもう工夫が加わると、さらに素晴らしい作品になる可能性がある。	近嵐 茶子 (白河市立釜子小学校6年)
奨励賞	静かな時間(白水阿弥陀堂) ・阿弥陀堂を描いているのに、静けさだけではなく、賑やかで人の声が聞こえてきそうな楽しさが伝わる点が素晴らしい。	押田 悠翔 (西郷村立小田倉小学校4年)
奨励賞	市街地を見おろして ・鳥観図の構成が良い。実際の都市の姿はより複雑な建物から成り立っているが、そうした複雑なところから上手に抜き出すことによって、都市の雰囲気が的確に表現されている。	鈴木 杜士幸 (石巻市立和刈小学校5年)
奨励賞	ドックく休む船と作業員> ・絵具・クレヨンを重ね塗りの描画技術が良い。船を描く構図は大胆で非日常的であるが、そこに人の姿を入れることによって、生活感も醸し出すことに成功している。	小池 悠仁 (石巻市立前谷地小学校5年)
奨励賞	私たちの駅 ・自分の毎日をしっかりと観察し、日常風景を親しみのある絵で表現した。少し傾いた柱が、かえて味のある作品になっている。	武山 ほのか (石巻市立和刈小学校5年)
中村審査員賞	こがね色の世界(新宮熊野神社) ・独立した柱が規則正しく林立する神社の建築と、銀杏の木、そして木杭の配置が、すべて調和した構図をつくりだす。一面の銀杏のこがね色と遠景の緑の森の対比も情緒を高める。	荒井 千優 (白河市立白河第二小学校5年)



一般の部 大賞 崩れかけた空白の時間 (福島県白河市) 斎藤 龍之介

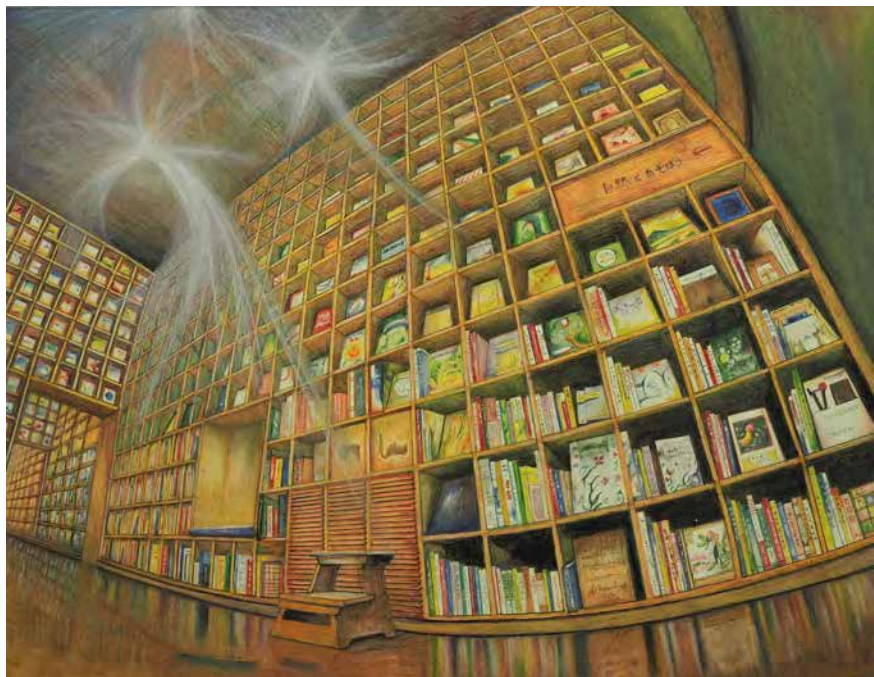


優秀賞 暮れ合い (宮城県村田町) 安藤 夢



優秀賞 未来へ (岩手県大船渡市) 遠藤 義弘





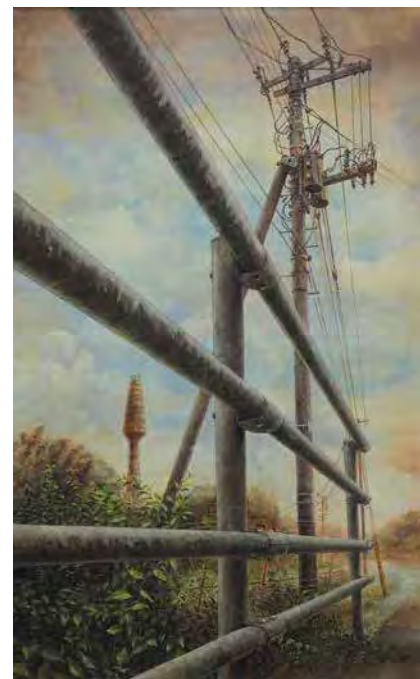
奨励賞 遠野本の森 (岩手県遠野市) 小野寺 浩



奨励賞 堤焼窯元 (仙台市) 馬淵 元行



奨励賞 春近し 蔵のまち (福島県喜多方市) 馬淵 元行



奨励賞 初原浄水場給水塔 (宮城県松島町) 釣舟 富紀子



奨励賞 今に残る江戸期の木小屋 (宮城県大和町) 鈴木 三千彌



奨励賞 めがね橋 (岩手県遠野市) 伊藤 洋子



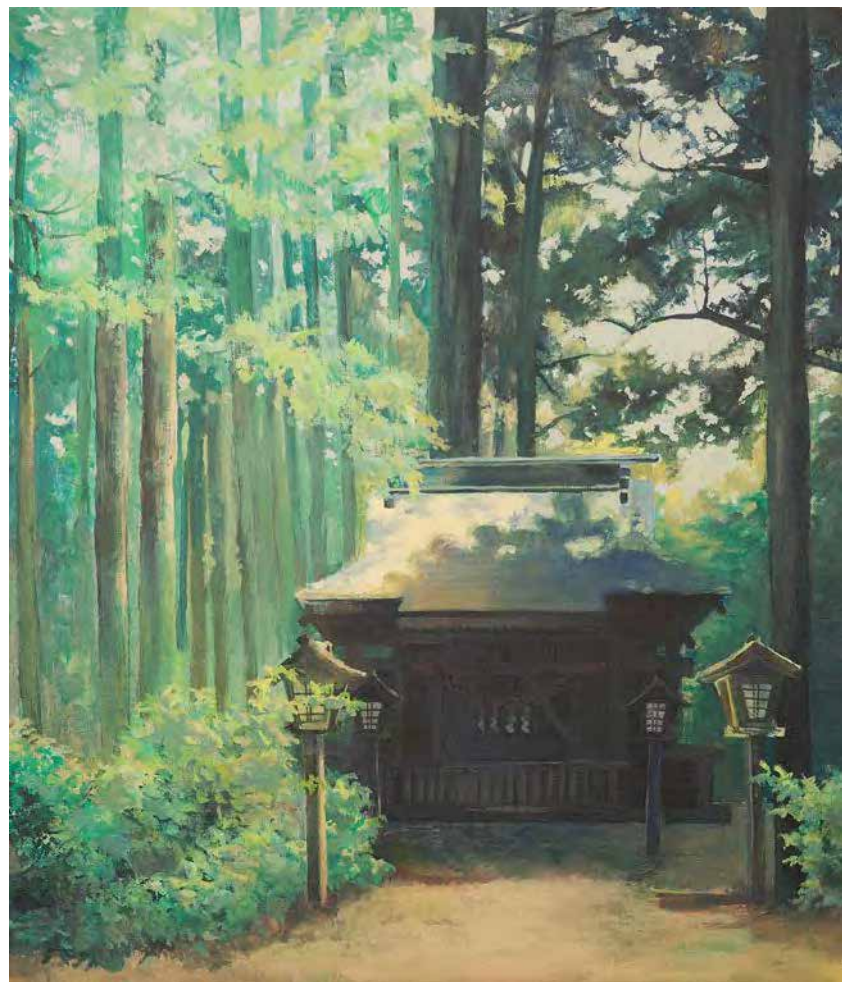
奨励賞 THE KING OF STATION. (仙台市) 千田 敏明



高校の部 大賞 和ぐ閑談（山形県山形市） 小野寺 花（宮城県宮城野高等学校2年）



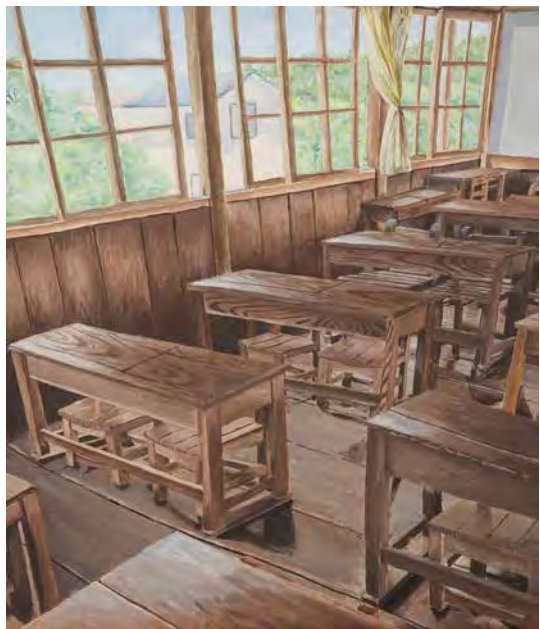
学長賞 自然が染めるモノトーン（仙台市） 吉川 美希（宮城県仙台第二高等学校2年）



優秀賞 黄金山神社（宮城県涌谷町） 多田 未来（東北生活文化大学高等学校2年）



奨励賞 帰宅時刻 (仙台市) 櫻井 唯央 (宮城県白石高等学校 2年)



奨励賞 尋ね (宮城県登米市) 堀野 蒼 (宮城県宮城野高等学校 1年)



奨励賞 一休み 一休み (仙台市) 菊地 芹 (宮城県宮城野高等学校 2年)



奨励賞 還る (山形県鶴岡市) 坂本 寛人 (宮城県宮城野高等学校 3年)



奨励賞 納 (宮城県栗原市) 南城 志音 (東北生活文化大学高等学校 2年)



奨励賞 堂々 (山形県山形市) 吉田 理歩  
(宮城県仙台二華高等学校 1年)



奨励賞 いつもの道 (仙台市) 清野 夏妃  
(宮城県宮城第一高等学校 1年)



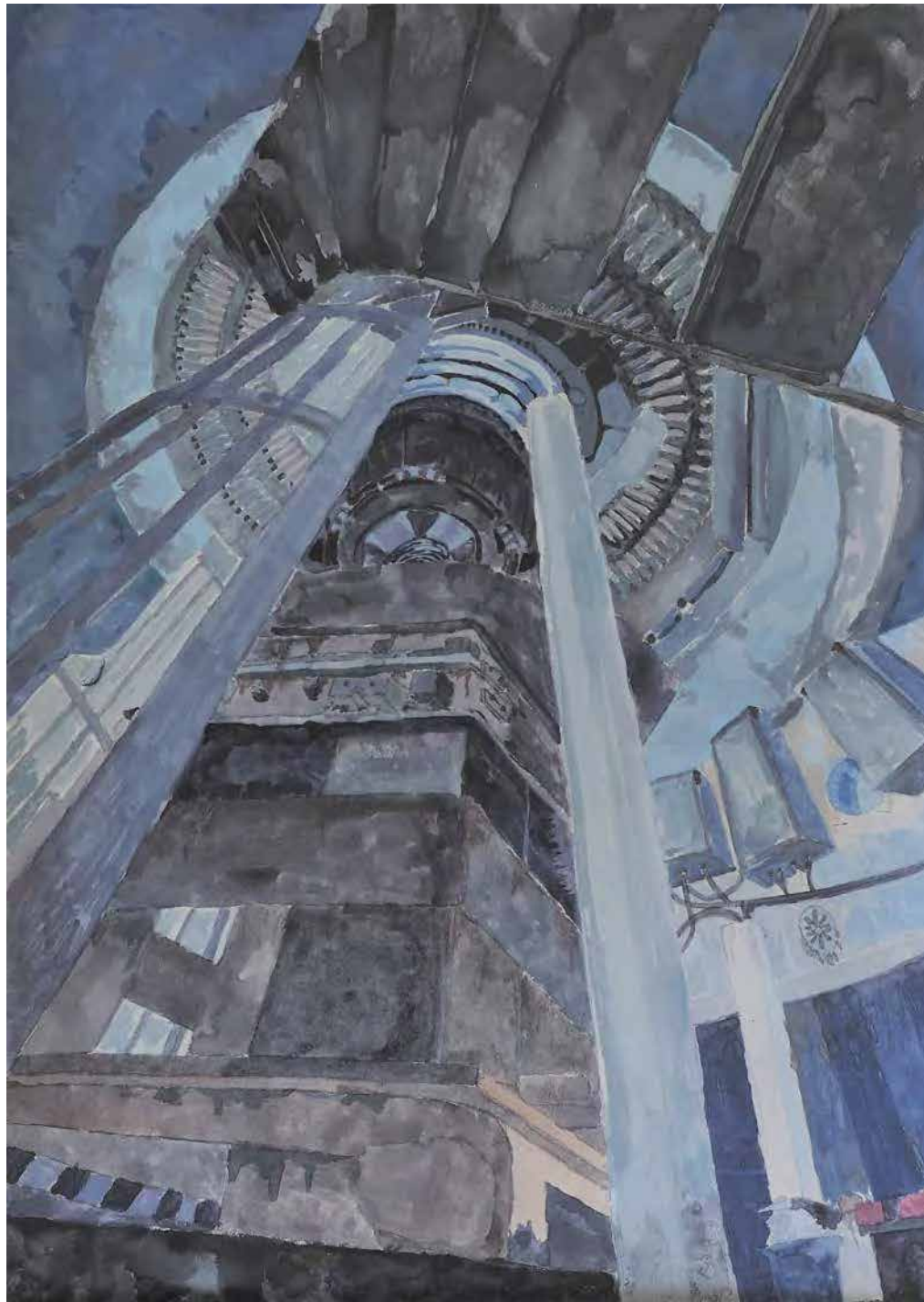
奨励賞 青空がもうひとつ (仙台市) 影山 舞  
(宮城県仙台二華高等学校 2年)



安住審査員賞 絶たれた空 (仙台市)  
赤平 周音 (宮城県宮城野高等学校 1年)



柴田審査員賞 期待 (仙台市) 佐々木 美颯  
(宮城県宮城第一高等学校 1年)



中学校の部 大賞 光ともる場所へ（塩屋崎灯台内部）（福島県いわき市） 櫻井 紀（白河市立白河南中学校3年）



学長賞 硝子の世界 現実の世界 (宮城県川崎町) 佐藤 緒美 (川崎町立富岡中学校2年)



優秀賞 懐かしい灯り (宮城県蔵王町) 杉内 ぼたん (蔵王町立遠刈田中学校2年)





奨励賞 木漏れ日の中の盛美園（青森県平川市） 谷村 七海  
（津市立橋北中学校1年）



奨励賞 街を焦がす嗜好品（仙台市） 高井 全  
（仙台市立五橋中学校3年）



奨励賞 光明の宿（山形県尾花沢市） 井上 凧子  
（涌谷町立涌谷中学校3年）



奨励賞 文化財を守る赤い門番（大内宿）  
（福島県下郷町） 関根 はな  
（鮫川村立鮫川中学校1年）



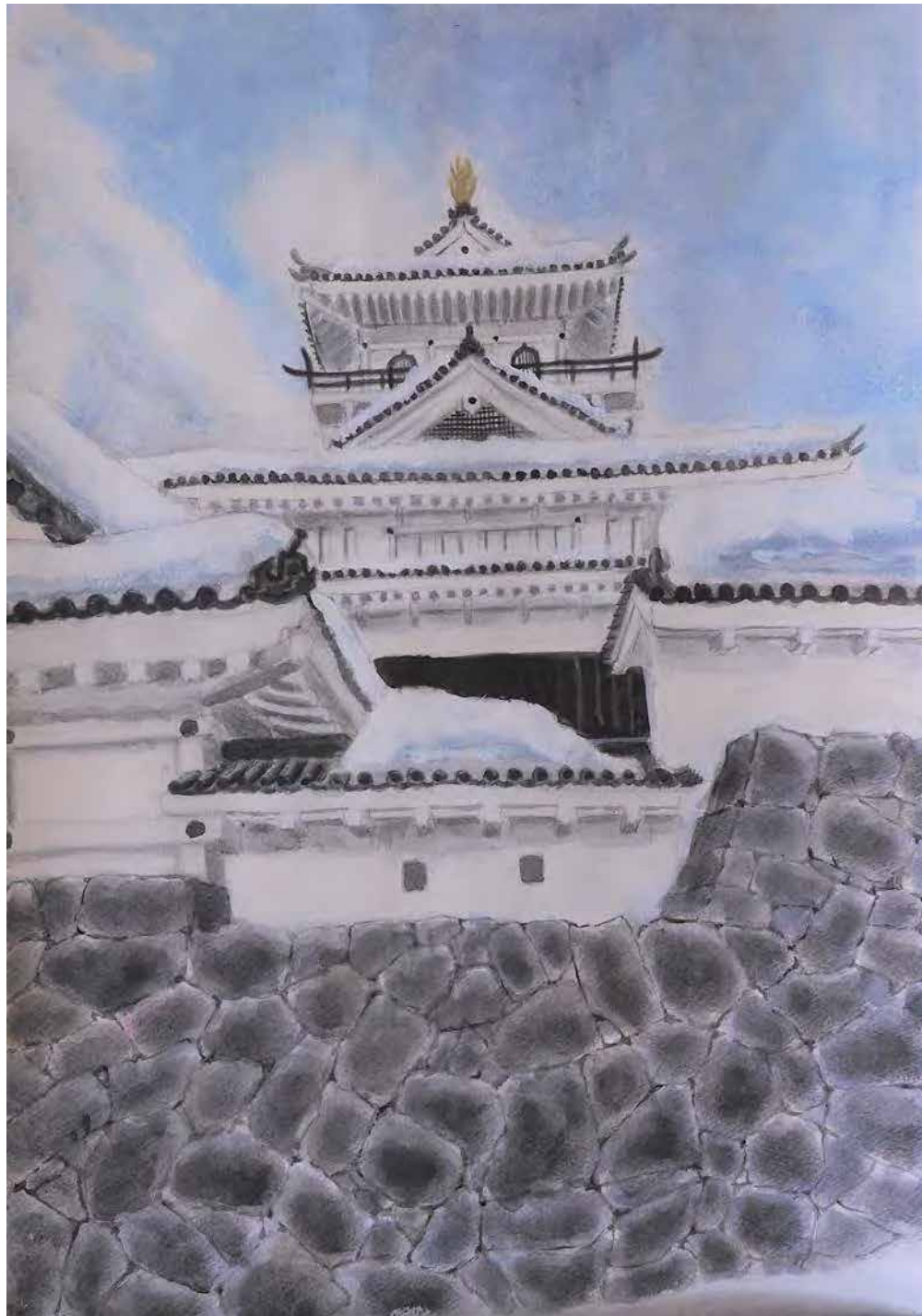
奨励賞 白の银山温泉（山形県尾花沢市） 中山 陽太  
（大崎市立三本木中学校2年）



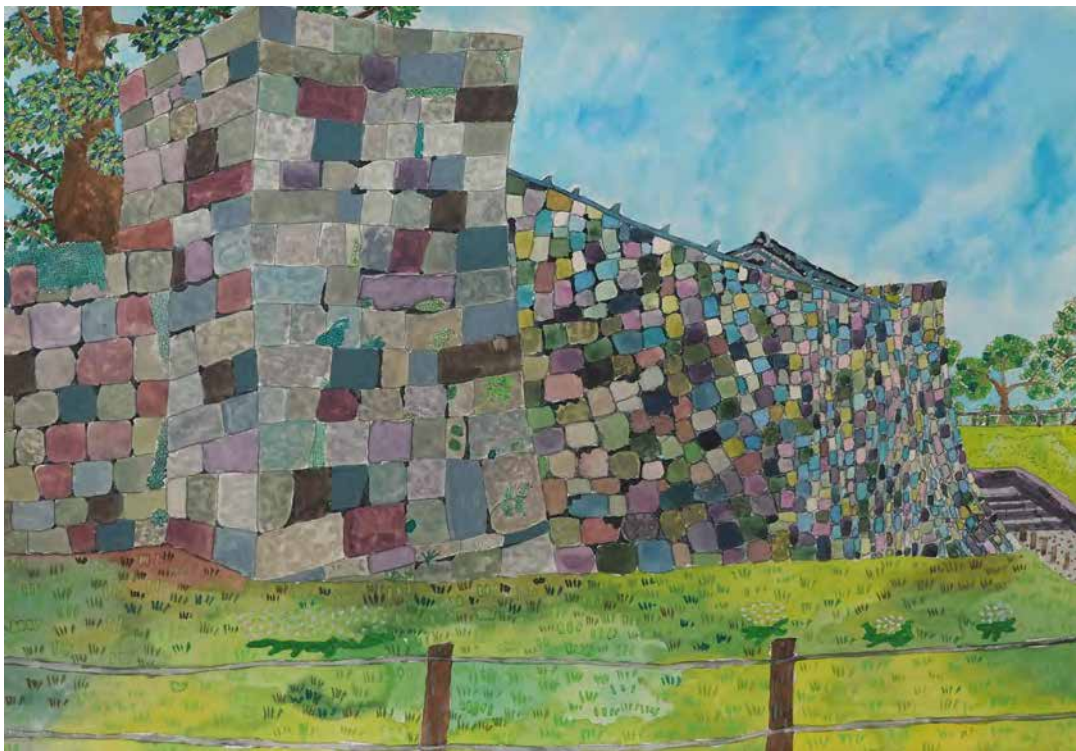
奨励賞 私だけの別世界（宮城県川崎町） 佐川 夢  
（川崎町立富岡中学校2年）



平垣内審査員賞 岩手銀行赤レンガ館（岩手県盛岡市）  
畑中 蒼（大崎市立古川中学校1年）



小学校の部 大賞 羽州の名城（山形県上市市） 阿部 航大（仙台市立高森小学校 6年）



学長賞 色とりどりの石を積む（小峰城の石垣）（福島県白河市） 渡部 真桜（白河市立白河第一小学校 6年）

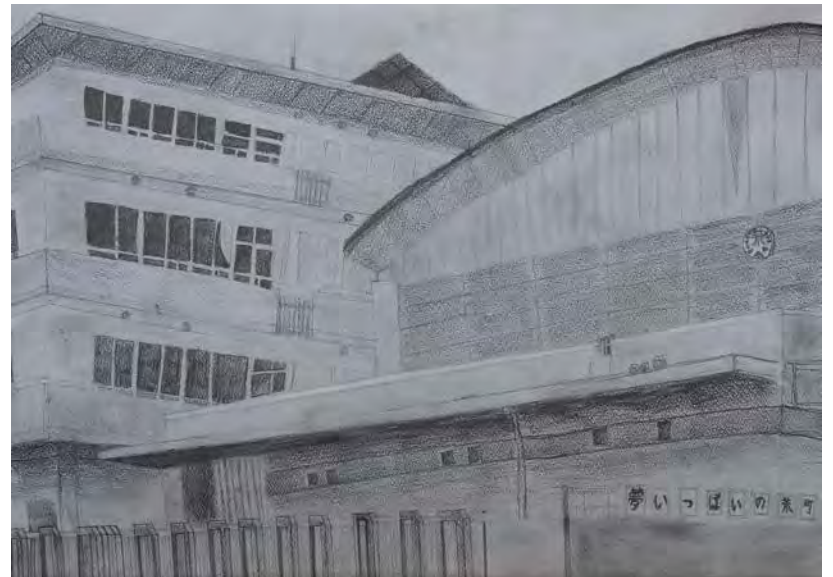


優秀賞 レンガ造りの建物（福島県会津若松市）  
遠藤 圭一郎（会津若松ザベリオ学園小学校 6年）



奨励賞 モンスターの城～リアスホール～（岩手県大船渡市）

井上 理仁（仙台市立旭丘小学校4年）



奨励賞 荒町小学校（仙台市） 佐藤 睦（仙台市立荒町小学校5年）



奨励賞 わくわくする場所（郡山公会堂）（福島県郡山市）

近嵐 茶子（白河市立釜子小学校6年）



奨励賞 静かな時間（白水阿弥陀堂）（福島県いわき市）

押田 悠翔（西郷村立小田倉小学校4年）



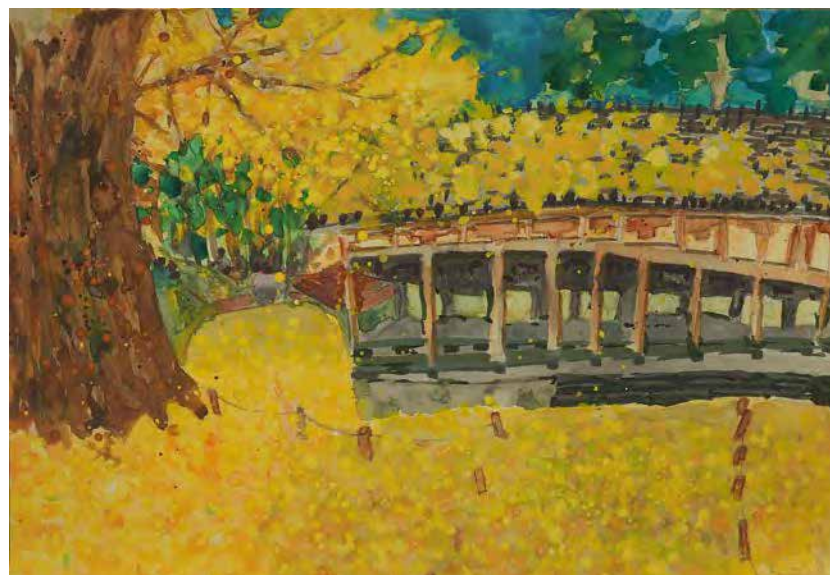
奨励賞 市街地を見おろして（仙台市） 鈴木 杜士幸（石巻市立和瀨小学校 5年）



奨励賞 私たちの駅（宮城県石巻市） 武山 ほのか（石巻市立和瀨小学校 5年生）



奨励賞 ドック<休む船と作業員>（宮城県石巻市） 小池 悠仁（石巻市立前谷地小学校 5年）



中村審査員賞 こがね色の世界（新宮熊野神社）（福島県喜多方市）  
荒井 千優（白河市立白河第二小学校 5年）



お久しぶり (福島県下郷町) 高橋 勇二



晋門山 大圓寺山門 (秋田県鹿角市) 村瀬 修



古への想い (三内丸山遺跡) (青森県青森市)  
丸山 孝雄



滅びない、南部グニャリ家の夜 (六十)  
(岩手県遠野市) 浅倉 伸



梅雨の晴間の館腰水路 (宮城県名取市)

池田 裕



慈恩寺 山門より臨む (山形県寒河江市)

小畑 公子



降臨 (仙台市) 菅原 美恵



連子窓 (仙台市) 保崎 裕子



柳津の虚空蔵さん (福島県柳津町) 赤本 義雄



変わらぬ風景～黒石こみせ通り～  
(青森県黒石市) 成田 滝雄



三内丸山遺跡 (青森県青森市)  
降旗 美紀



八月のカフェ (福島県二本松市)  
鈴木 雅之



旧弘前市立図書館 図解 (青森県弘前市) 野口 智子



防人 (III) (青森県八戸市) 足沢 秀行



山村好日 (宮城県七ヶ宿町) 矢ヶ部 昭彦



旧親慶丸商店 (宮城県石巻市) 石河 舜



旧宣教師館「デフォレスト館」(仙台市) 森 修平



定義如来・大本堂 (仙台市) 後藤 靖夫



赤べこの宿 (福島県会津若松市) 後藤 靖夫



大内宿 散策 (福島県下郷町) 松井 好男



板壁うつろう (宮城県大和町) 坂本 志津代



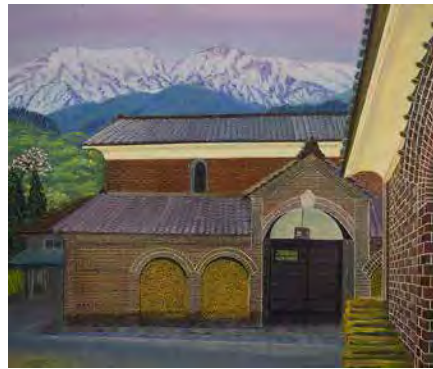
『匠』(福島県棚倉町) 田口 照子



醸室 (かむろ) の母屋 (宮城県大崎市) 千葉 豊



相談中（仙台市）伊藤 隆文



飯豊連峰と喜多方蔵屋敷（福島県喜多方市）西谷 岩雄



空虚—梅雨—（仙台市）菅田 花音



時を刻む（仙台市）高橋 恵子



遺構・転車台（山形県山形市）松永 弘



藻木に見守られて（宮城県）原内 義晴



甦る大手門（仙台市）中村 伸二



銀山温泉（山形県尾花沢市）樋口 節夫





古びた小屋 (岩手県花巻市)  
小林 由依(岩手県立花巻北高等学校 3年)



umbrella sky (仙台市)  
プラント エリシャ  
(東北インターナショナルスクール  
1年)



変わらぬ場所 (宮城県白石市)  
工藤 木乃華  
(宮城県白石工業高等学校 3年)



線路は続くよ何処までも  
(福島県西郷村) 伊澤 さやか  
(学校法人石川高等学校 1年)



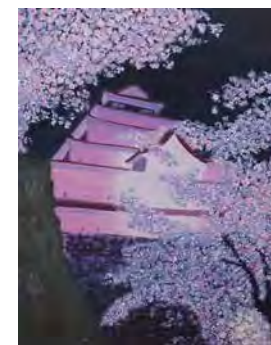
会津若松の黄昏時 (福島県会津若松市)  
渡部 優奈 (福島県立会津学鳳高等学校 3年)



地元の夕方 (福島県三島町)  
本名 円佳  
(福島県立会津学鳳高等学校 3年)



伊佐須美神社の片隅で  
(福島県会津若松市) 及川 彩羽  
(古川黎明高等学校 1年生)



夜の春 (福島県会津若松市)  
福田 彩々  
(福島県立会津学鳳高等学校 2年)



波 (宮城県東松島市) 熱海 賢佑  
(宮城県宮城野高等学校 1年)



脇道 (宮城県大衡村) 後藤 月澄  
(宮城県宮城野高等学校 1年生)



閉門としている。此处で。(仙台市)  
管野 奏汰  
(宮城県宮城野高等学校 1年)



輝き (青森県平川市) 西村 あすか  
(東京都立町田工業高等学校 3年)



見えない続き (仙台市) 佐藤 隼也  
(宮城県宮城野高等学校 1年)



息のできるところ (宮城県塩竈市)  
菅原 凛々子  
(宮城県宮城野高等学校 1年)



大正口マン (宮城県丸森町)  
関口 弥咲  
(宮城県宮城野高等学校 1年)



気になる水 (山形県山形市)  
中澤 希亜良  
(宮城県宮城野高等学校 1年)



blue hour (宮城県多賀城市) 森 あおば  
(宮城県宮城野高等学校 1年)



異国 (仙台市) 玉山 織花  
(宮城県宮城野高等学校 1年)



我が家 (仙台市) 武部 ゆかり  
(宮城県宮城野高等学校 1年)



花楽小路 (宮城県加美町) 高橋 季里  
(宮城県宮城野高等学校 1年)



茜さすところ (宮城県松島町)  
橋本 早矢 (宮城県宮城野高等学校 1年)



工事現場 (仙台市)  
ホルトン キャンディス  
(宮城県宮城野高等学校 1年)



アフリークソレイユ (仙台市)  
岩根 紅葉  
(宮城県宮城野高等学校 2年)



ただそこにある (仙台市) 長岡 春奈  
(宮城県宮城野高等学校 1年)



日の脚射す踊り場 (宮城県仙台市)  
小野寺 花  
(宮城県宮城野高等学校 2年)



蒼穹 (岩手県上大槌町) 葛巻 沙織  
(東北生活文化大学高等学校 1年)



交錯する記憶 (仙台市) 木浪 暖日  
(宮城県宮城野高等学校 2年)



抑揚 (宮城県名取市) 千葉 翔太  
(宮城県宮城野高等学校 2年)



待ち合わせ (仙台市) 遠山 奏子  
(宮城県宮城野高等学校 2年)



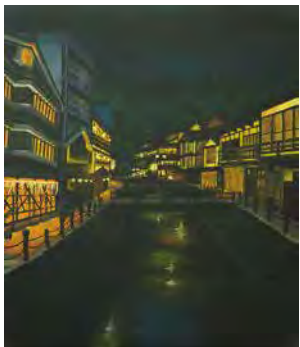
化女沼レジャーランド (宮城県大崎市) 佐々木 りん  
(宮城県小牛田農林高等学校 1年)



自分家 (宮城県大崎市) 早坂 悠  
(宮城県小牛田農林高等学校 2年)



明治 (山形県酒田市) 佐藤 玲那  
(東北生活文化大学高等学校 2年)



銀山温泉 (山形県尾花沢市)  
高橋 莉子  
(東北生活文化大学高等学校 1年)



緑をまとった喫茶店 (岩手県盛岡市)  
須田 紗羽  
(宮城県宮城野高等学校 2年)



"仙台市市民活動サポートセンター"  
(仙台市) 木村 心春  
(東北生活文化大学高等学校 2年)



きっさてん (仙台市) 米田 華純  
(東北生活文化大学高等学校2年)



Library Entrance (仙台市) 小川 怜禾  
(宮城県仙台二華高等学校1年)



感謝 (仙台市) 鈴木 優菜  
(東北生活文化大学高等学校2年)



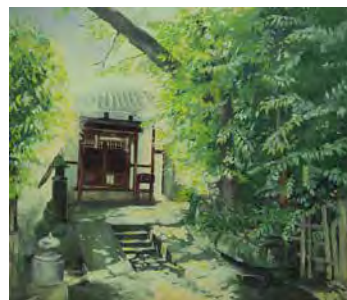
諏訪神社 (仙台市) 菊池 摩耶  
(宮城県宮城広瀬高等学校3年)



いつも通りの夜 (仙台市) 小林 奏人  
(東北生活文化大学高等学校1年)



秘境の湯 (宮城県蔵王町) 小林 真綾  
(東北生活文化大学高等学校2年)



大日如来堂 (仙台市) 菊地 千尋  
(宮城県仙台二華高等学校1年)



物語の中へ (岩手県花巻市) 須藤 寧々  
(東北生活文化大学高等学校1年)



タピオ (仙台市) 渡邊 桃衣  
(宮城県宮城広瀬高等学校3年)



妖精の家 (仙台市) 小田島 愛  
(宮城県宮城広瀬高等学校3年)



夏と駅 (岩手県花巻市) 木下 千聖  
(宮城県宮城広瀬高等学校3年)



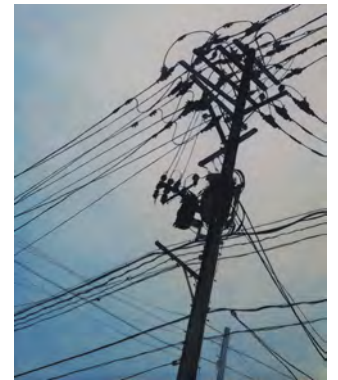
塩竈神社（宮城県塩竈市）森 そら  
（宮城県宮城広瀬高等学校 3年）



桜の足跡（仙台市）渡邊 真央  
（宮城県宮城第一高等学校 1年）



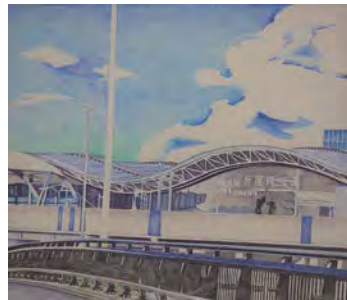
かがみ（仙台市）石垣 葵  
（宮城県宮城第一高等学校 1年）



浅青の空と（仙台市）阿久津 梨子  
（宮城県宮城第一高等学校 1年）



憩いの場（仙台市）鈴木 美空  
（宮城県宮城第一高等学校 1年）



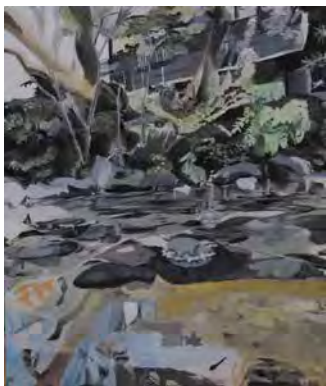
羽ばたく（宮城県名取市）菊地 晴香  
（宮城県工業高等学校 3年）



灰色（仙台市）加藤 百葉  
（宮城県工業高等学校 2年）



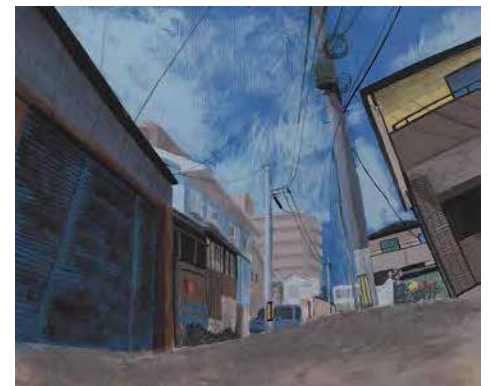
フェンス越しの黄色（仙台市）大橋 希幸  
（宮城県宮城第一高等学校 1年）



公園の池（仙台市）男澤 和佳  
（宮城県宮城第一高等学校 1年）



ブレーキ踏んで（仙台市）柴崎 佳穂  
（宮城県宮城第一高等学校 1年）



蟻視点（仙台市）廣谷 紗慧  
（宮城県宮城第一高等学校 1年）



春の日の午前中（仙台市） 伊東 大河  
（宮城県宮城第一高等学校 1年）



見慣れた風景（仙台市） 伊藤 美結  
（宮城県宮城第一高等学校 1年）



新生宮一（仙台市） 阿部 由依  
（宮城県宮城第一高等学校 1年）



杜の館に桜（仙台市） 藤田 千歳  
（宮城県宮城第一高等学校 1年）



公園の片隅（仙台市） 澤田 果歩  
（宮城県宮城第一高等学校 1年）



懐かしい交差点（仙台市） 弓田 愛梨  
（宮城県宮城第一高等学校 1年）



光漏れ日をつくる景色（仙台市） 菅原 詩  
（宮城県宮城第一高等学校 1年）



緑と光（仙台市） 日景 春和  
（宮城県宮城第一高等学校 1年）



橋の近くにあった坂（仙台市） 吉田 せな  
（宮城県宮城第一高等学校 1年）



湾曲（仙台市） 高井 花宮  
（宮城県宮城第一高等学校2年）



ふと横を見れば（仙台市） 佐々木 里緒  
（宮城県宮城野高等学校1年）



夏の訪れ（仙台市） 高橋 心優  
（宮城県宮城第一高等学校2年）



帰路（仙台市） 遊佐 和花  
（宮城県工業高等学校2年生）



能代市旧料亭金勇（秋田県能代市） 秋山 真優  
（東京都立町田工業高等学校3年）



wisdom（仙台市） 我妻 優  
（宮城県仙台二華高等学校1年）



池（仙台市） 佐藤 優花  
（宮城県宮城第一高等学校2年）



希望への階段（仙台市） 小山 ひかる  
（東北生活文化大学高等学校1年）



錆びた公園（石川自治センター裏）（福島県石川町） 近藤 央河  
（西郷村立西郷第二中学校 2年）



幻想に誘う五大堂（宮城県松島町） 小畑 空羽音  
（大和町立宮床中学校 2年）



私たちの駅で（宮城県石巻市） 武山 このみ  
（石巻市立河南東中学校 1年）



山神社（宮城県美里町） 佐々木 幸芽（大崎市立三本木中学校 3年）



カムロ（宮城県大崎市） 横山 愛莉（大崎市立三本木中学校 2年）



風車（宮城県登米市） 吉川 美空（涌谷町立涌谷中学校 2年）





静かに建つ (宮城県登米市) 鈴木 萌果 (石巻市河南東中学校 2年)



せんだいメディアテーク (仙台市) 高倉 咲絢  
(大崎市立古川中学校 1年)



西方寺 (仙台市) 高橋 理琥 (大崎市立古川中学校 2年)



大崎八幡宮 (仙台市) 鈴木 悠花 (大崎市立三本木中学校 2年)



開かずの蔵 (宮城県涌谷町) 砂金 里奈  
(涌谷町立涌谷中学校 3年)



ブラックストリート (宮城県石巻市) 後藤 美和  
(古川学園中学校 3年)



ASUMO (宮城県大崎市) 菅原 みのり (大崎市立古川中学校 3年)

# 小学校の部入選作品



なつかしい部屋 (岩手県盛岡市) 齊藤 桜子  
(盛岡市立土淵小学校 6年)



春の神社 (岩手県盛岡市) 四日市 陽成  
(滝沢市立篠木小学校 6年)



大きな番屋 (岩手県盛岡市) 高宮 律稀  
(岩手大学教育学部附属小学校 4年)



焼津の虚空蔵様 (福島県会津若松市)  
小澤 琉那  
(会津若松ザベリオ学園小学校 6年)



レンガづくりの洋服店  
(福島県会津若松市) 藤井 学  
(会津若松市立行仁小学校 3年)



あかべこは休憩中  
(福島県会津若松市) 馬場 結愛  
(白河市立みさか小学校 6年)



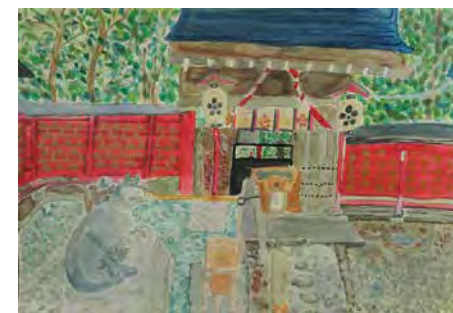
時計台のある建物 (ギャラリー)  
(福島県会津若松市) 吾妻 駈  
(会津若松市立日新小学校 3年)



竹材店 (福島県会津若松市) 平山 幸  
(会津若松市立一箕小学校 6年)



赤いかわらで強そうなお城 (鶴ヶ城)  
(福島県会津若松市) 片野 結弦  
(白河市立白河第五小学校 1年)



願いごとは何ですか? (伊佐須美神社内菅原神社)  
(福島県会津若松市) 坂本 陽  
(白河市立釜子小学校 6年)



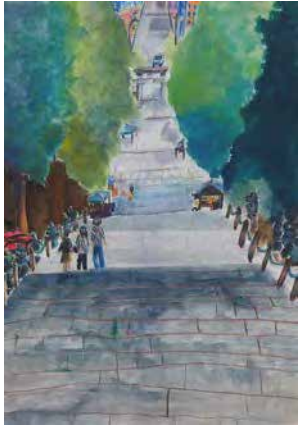
桜の花がさくころに (小峰城三重湊繪)  
 (福島県白河市) 白井 絢夏  
 (白河市立白河第二小学校 5年)



虹の生まれるところ (JR白河駅) (福島県白河市)  
 山田 果凛 (白河市立白河第二小学校 3年)



レンガ造りの美術館 (喜多方市立美術館)  
 (福島県白河市) 青木 心音  
 (白河市立みさか小学校 6年)



青葉神社の清々しさ (仙台市)  
 佐藤 海羽  
 (石巻市立鹿又小学校 6年)



蔵のある道 (福島県喜多方市)  
 小瀧 タオ  
 (会津若松市立行仁小学校 4年)



緑色のフェンス (ハリストス正教会)  
 (福島県白河市) 大森 春輝  
 (白河市立白河第二小学校 6年)



レンガのアーチ (喜多州市美術館) (福島県喜多州市)  
古川 侑 (郡山ザベリオ学園小学校 6年)



声がきこえる (宮城県登米市) 庄子 心愛  
(石巻市立和瀬小学校 5年)



冬の美術館 (青森県青森市) 鈴木 ねあ  
(石巻市立鹿又小学校 5年)



旅行先で (秋田県小坂町) 蜂屋 希歩  
(栗原市立瀬峰小学校 6年)



旧福島県尋常中学校本館 (福島県福島市) 渡邊 凜香  
(石巻市立和瀬小学校 6年)



突然に (岩手県遠野市) 菊地 そら  
(石巻市立前谷地小学校 6年)



護国神社 (仙台市) 佐々木 洋向  
(涌谷町立月将館小学校 5年)



見上げて (宮城県) 内海 玲音  
(石巻市立広瀬小学校 5年)



訪ねて (宮城県白石市) 池田 萌愛  
(石巻市立前谷地小学校 5年)



忘れられた石づみ（宮城県石巻市） 遠藤 陽  
（涌谷町立涌谷第一小学校 6年）



静かに建つ（宮城県白石市） 佐藤 絵音  
（石巻市立中津山第二小学校 5年）



調和（宮城県気仙沼市） 明石 款汰  
（涌谷町立涌谷第一小学校 6年）



阿弥陀堂（福島県会津若松市）  
 渋川 まり  
（会津若松市ザペリオ学園小学校 3年）



役目を終えて（宮城県石巻市） 石崎 生成  
（石巻市立須江小学校 6年）



白石城を訪ねて（宮城県白石市） 北澤 乙華  
（石巻市立和洲小学校 6年）

創ったり考えたり！



**(株)氏家建築設計事務所**  
**Ujiie Architect&Associates**

〒980-0004  
仙台市青葉区宮町三丁目9番27号 レゾンドートル201号  
TEL:022-224-3371 FAX:022-224-7681  
E-mail:se.ujiie@ujiie-architect.co.jp

想像を、チカラに。



人が想像できることは、必ず人が実現できる。  
鹿島の都市づくりは、100年先を見つめています。

100年をつくる会社  
**鹿島**

街をつくる 人をつなぐ 技術をいかす



**共立建設株式会社 東北支店**

〒983-0852  
仙台市宮城野区榴岡4-3-10  
TEL 022-297-5801 FAX 022-297-5804  
URL <http://www.kyoritsu-con.co.jp>



株式会社  
**興盛工業所**

代表取締役 小林 照和

本社

〒983-0035 仙台市宮城野区日の出町1-1-35  
TEL. 022-236-3511 FAX. 022-236-3661

支店

岩手・福島

営業種目

空気調和設備・給排水衛生設備・消防設備・水道施設

ISO 9001・14001

その仕事が、誰かの未来になる。



— 総合建設業 / 創業1862年 —

 佐藤工業株式会社

<https://www.satokogyo.co.jp>

# 安全・安心で描く 東北の建築

総合建設は、お客さま、設計者、監理者、技術者、作業員などの、様々な役割を持った多くの人の力の集大成として完成します。私たち藤井産業は、施工会社でありながら、商事部門を持つ施工会社です。

総合建築、スタンパッケージ、NSスタンロジ、の設計・施工・コンサルタント業務

東証スタンダード

 藤井産業株式会社

本社 / 〒321-0905 栃木県宇都宮市平出工場団地41番地3 TEL.028-662-6022  
東北支店 / 〒980-0022 仙台市青葉区五橋一丁目4番24号 TEL.022-711-6251

<http://www.fujii.co.jp/>



## 東北工業大学生生活協同組合

長町購買店 / 長町食堂店 / 本部  
〒982-0846 宮城県仙台市太白区ニツ沢6  
東北工業大学長町キャンパス3号館1階  
電話：022-246-3317 FAX：022-246-2346

八木山購買店  
〒982-0831 宮城県仙台市太白区八木山香澄町35-1  
東北工業大学八木山キャンパス5号館1階  
電話：022-229-6266 FAX：022-229-4890



TODA CORPORATION

もっとワクワクする  
未来へ

WORK WORK

豊かで持続可能な地球を目指して。  
戸田建設は、SDGsの実現に積極的に取り組んでいます。

SUSTAINABLE DEVELOPMENT GOALS

[www.toda.co.jp](http://www.toda.co.jp)  
戸田建設株式会社



ニーズに生きる 技術で活躍

# ナショナルエレベーター

工業株式会社

<http://www.n-elv.co.jp/>

本社・工場 〒989-3124 仙台市青葉区上愛子字松原47-12

Tel 022-392-8080

地域とつながり、未来へつなげる。

総合設備エンジニアリング企業として、  
高品質の技術と新しい価値をご提供します。

総合設備エンジニアリング企業

## Yurtec

株式会社 ユアテック

<http://www.yurtec.co.jp/>

本 社 / 仙台市宮城野区榴岡4丁目1-1 〒983-8622 TEL.022-296-2111  
東京本部 / 東京都千代田区大手町2丁目2-1 〒100-0004 TEL.03-3243-7111  
支 社 / 青森・岩手・秋田・宮城・山形・福島・新潟・北海道・東京・横浜・大阪

※ユアテックは「ユアテックスタジアム仙台」の  
ネーミングライツスポンサーです。



# 人に、街に、大地に。

私たちは、大自然の恵みに感謝しながら、人と大地が  
共生する環境づくりに確かな技術でお応えします。



SENKEN

## 仙建工業株式会社

本社 / 〒980-0811 仙台市青葉区一番町二丁目2-13  
盛岡支店・仙台支店・仙台鉄道支店・福島支店  
ホームページ <http://www.senken-k.co.jp>



## 株式会社 佐藤総合計画

代表取締役社長 細田 雅春  
執行役員東北オフィス代表 早川 謙二



信頼と和で築く確かな未来



## 株式会社 阿部和工務店

代表取締役社長 船山 克也

古民家再生、神社・寺院建築も承ります

仙台市青葉区上杉一丁目17番18号銅谷ビル

TEL 022-264-0411

FAX 022-225-5244

<http://www.abekazu.co.jp>



2022年 東北工業大学八木山キャンパスに最先端の設備と環境を備えた全学共用の「実験・教育棟」が竣工しました。

後 援

宮城県  
仙台市  
日本建築学会東北支部  
日本建築家協会東北支部  
宮城県建築士事務所協会  
東北工業大学同窓会

NHK 仙台放送局

仙台放送

TDC 東北放送

KHB 東日本放送

三洋テレビ

河北新報社

この作品集の作成にあたり、東北工学教育協会からの助成を受けました。



創造から統合へー仙台からの発進

東北工業大学